



Association
pour l'intégration sociale
Région de Québec

Je te découvre...
tu me ressembles!



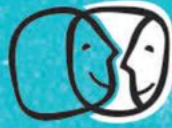
Roselyne Chevrette et Julie Drolet, porte-parole



SEMAINE QUÉBÉCOISE
DE LA **déficience
intellectuelle**

Du 8 au 14
mars
2009

deficiencintellectuelle.qc.ca



Mot de la présidente



La Semaine québécoise de la déficience intellectuelle est là pour souligner l'implication des personnes qui présentent une déficience intellectuelle et pour faire ressortir qu'ils font vraiment partie de nos vies.

Je l'ai moi-même appris lorsque, il y a 13 ans, j'ai mis au monde ma fille trisomique. Mon gynécologue m'avait alors dit: «Il naît un enfant sur 800 avec la trisomie 21 dans le monde entier; ils ont à naître ces enfants là!». Ces mots m'ont secoué surtout après avoir reçu une annonce du diagnostic un peu maladroite. Dès lors, je suis entrée en contact avec l'Association pour l'intégration sociale de Québec (AISQ), un groupe qui travaille pour la défense

des droits des personnes présentant une déficience intellectuelle et leurs familles. L'Association m'a grandement aidé à cheminer dans les situations qui étaient nouvelles pour moi.

Aujourd'hui nous sommes une famille comme toutes les autres. Nous avons un adolescent qui joue au hockey et une fille qui fait du patinage artistique avec les olympiques spéciaux. Chacun d'eux apporte sa couleur et nous avons du plaisir.

Je vous invite à prendre connaissance du programme de la Semaine québécoise de la déficience intellectuelle et à venir nous voir. Il nous fera un plaisir d'échanger avec vous.

Bonne semaine!

Carole Tardif, présidente de l'AISQ



■ Vous êtes une personne handicapée ou un membre de votre famille est une personne handicapée...

■ Vous avez plusieurs questions, de nombreux besoins? Où trouver l'information? À qui s'adresser?

L'Office des personnes handicapées du Québec est là pour vous!

- des RENSEIGNEMENTS
- des CONSEILS
- du SOUTIEN
- de l'ACCOMPAGNEMENT

UN SEUL NUMÉRO,
SANS FRAIS, PARTOUT AU QUÉBEC :
1 800 567-1465
1 800 567-1477 (par téléscripteur)

www.ophq.gouv.qc.ca

Office des personnes
handicapées

Québec



Mot de la présidente d'honneur

Bonjour,

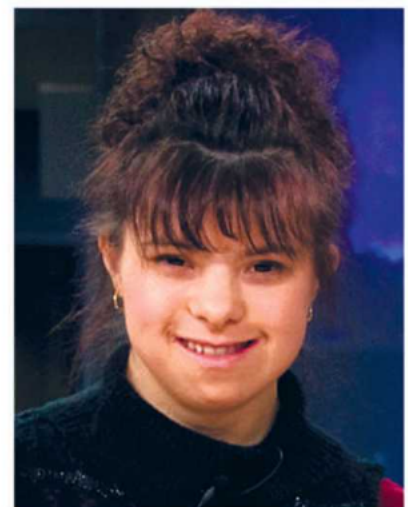
Je suis l'auteur d'un recueil de poésie. Mon rêve est de devenir une meilleure communicatrice. Je m'exprime par la diversité de la danse (contemporaine, jazz, hip hop et ballet classique), par l'écriture et la musique.

Aujourd'hui, j'ai visité l'endroit où sont filmées les nouvelles de Radio-Canada. J'ai été impressionnée, même émerveillée parce que c'est un monde très intéressant.

J'étais comblée de passer une journée avec la belle et généreuse Julie Drolet. Je vous remercie beaucoup d'avoir accepté d'être jumelée avec moi. Je souhaite devenir une animatrice telle que vous.

Je suis fière d'être la présidente d'honneur de la Semaine québécoise de la déficience intellectuelle 2009.

Roselyne Chevette, présidente d'honneur



Bon d'adhésion

Je suis intéressé(e) à devenir membre

(La cotisation annuelle inclut l'abonnement à la revue l'Équité.)

J'aimerais faire un don

(reçu de charité à partir de 10\$)

\$

Membre individuel 12\$

Organisme 25\$

Étudiant/sans emploi 5\$

Familial 20\$

Nombre de membres
dans la famille _____

Nom _____

Membre familial _____

Adresse _____

Ville _____ Code postal _____

Tél. (rés.) _____ (bur.) _____

Courriel _____

Je suis parent:

Fils Date de naissance (enfant d.i.) _____

Fille _____

Professionnel(le)

Frère/Sœur

Grand-parent

Ami(e)

Organisme

Veuillez joindre votre chèque à l'ordre de l'Association pour l'intégration sociale (Région de Québec)

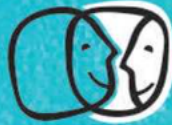
Ce cahier est une réalisation des Publications spéciales

leSoleil

Édition: Yvan Dumont

Conception graphique: Hélène Foley

Pour information, communiquez avec Josée McNicoll au 418 686-3526



Programmation

Semaine québécoise de la déficience intellectuelle Du 8 au 14 mars 2009

Pour une 21^e année, les organismes œuvrant auprès des personnes présentant une déficience intellectuelle et leurs proches proposent des activités de sensibilisation, d'information et de divertissement lors de la Semaine québécoise de la déficience intellectuelle.

Journée Famille – Dimanche 8 mars

Les familles dont un membre présente une déficience intellectuelle sont invitées chaque année à une journée d'activités, d'ateliers et de spectacles. Les places sont déjà comblées pour cette année, surveillez les annonces l'année prochaine.

Cocktail d'ouverture – Lundi 9 mars, 18 h

Roselyne Chevrette, présidente d'honneur de la Semaine québécoise de la déficience intellectuelle 2009 et Carole Tardif, présidente de l'Association pour l'intégration sociale, dévoileront les parrainages du projet Similitudes. Elles profiteront aussi de l'occasion pour remettre les prix Reconnaissance 2009.

Inscription et information : 418 622-7144, poste 104

Discussion bioéthique Mardi 10 mars, 11 h 30 et 14 h

Discussion portant sur l'offre systématique du dépistage prénatal de la trisomie 21 aux femmes enceintes du Québec. Organisée par le CSSS des Etchemins, en collaboration avec l'Association pour l'intégration sociale (Région de Québec).

Lieu : CSSS des Etchemins, 331, Place du Sanatorium
Information : 418 625-3101, poste 2235

Soirée d'information – Mardi 10 mars, 19 h

«Est-ce avantageux le travail rémunéré pour une personne présentant une déficience intellectuelle ou un trouble envahissant du développement?» Présentation des services d'aide à l'emploi et témoignages.



Une présentation du comité des usagers du CRDIQ.
Inscription et informations: 418 931-2734

Débat – Jeudi 12 mars, 19 h

«L'inclusion scolaire des personnes vivant avec une déficience intellectuelle»

Inscription obligatoire : 622-7122, poste 104

Journée provinciale des Mouvements Personne D'Abord du Québec Vendredi 13 mars

«Les étiquettes vont sur les pots, pas sur les personnes!»
Activité de sensibilisation auprès des intervenants et des décideurs sociaux.

Information : 418 524-2404 ou mpdaqm@videotron.ca

Journée de visibilité du groupe Parents-Soutien de l'AISQ – Vendredi 13 mars

Journée de sensibilisation réalisée pour et par les parents d'enfant vivant avec une déficience intellectuelle.

Première du film Trisomie 21 – Défi Pérou à Québec – Vendredi 13 mars, 17 h

Documentaire réalisé par Lisette Marcotte racontant l'histoire de six jeunes adultes ayant une trisomie 21 et six étudiants en éducation spécialisée qui réalisent ensemble l'ascension du Machu Picchu ainsi qu'un projet humanitaire.

Lieu : Cinéma Le Clap, 2360, chemin Ste-Foy, Québec

Débat sur l'inclusion scolaire des personnes vivant avec une déficience intellectuelle

Classe régulière ou adaptée ?

Le jeudi 12 mars se tiendra un débat sur l'inclusion scolaire des personnes vivant avec une déficience intellectuelle. Si vous êtes parent d'un jeune présentant une déficience intellectuelle, si vous êtes enseignant ou que tout simplement la question vous intéresse, ce débat vous aidera à vous faire une idée plus éclairée du sujet.

Voici quelques points qui seront discutés :

Les élèves présentant une déficience intellectuelle ont accès aux classes dites «régulières» (selon le plan d'action EHDAA du MELS), mais peu d'entre eux s'y trouvent. Quelles en sont les raisons? Les écoles ont-elles assez de ressources pour pouvoir les inclure sans difficulté dans les groupes réguliers?

Plusieurs personnes œuvrant dans le domaine de l'éducation se relanceront sous l'œil attentif et les directives de Suzanne Péloquin qui animera le débat.

Seront présents :

France Defoy, éducatrice spécialisée

Lorraine Doucet, spécialiste de la réadaptation psychosociale, orthopédagogue et mère d'un adulte à défis particuliers

Daniel Ducharme, agent de recherche et de la planification à la Commission des droits de la personne et des droits de la jeunesse

Pauline Ladouceur, conseillère à la vie pédagogique à la Fédération des syndicats de l'enseignement

Marcel Michaud, président du comité EHDAA de la Commission scolaire des Premières-Seigneuries

Gilles Bélanger, chef de service en relation individuelle à l'Office des personnes handicapées

Un dernier panéliste confirmera possiblement sa présence avant le 12 mars.

Le débat aura lieu au Grand Salon de l'Université Laval, le jeudi 12 mars à 19 h.
L'inscription est obligatoire, contactez Julie Maynard au 418 622-7144, poste 104.

Centre de santé et de services sociaux de la Vieille-Capitale

www.csssvc.qc.ca



Vous ou un de vos proches vivez avec une déficience physique, une déficience intellectuelle ou un trouble envahissant du développement ?

Pour recevoir des soins et des services du CLSC, un seul numéro :

418 641-2572

Prévenir, soigner, soutenir... *chaque jour*

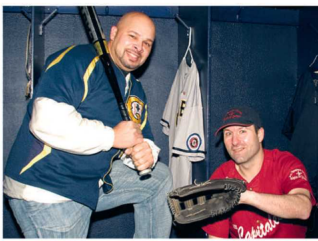
Projet Similitudes

« Nous avons les mêmes passions, tout en étant différents »

Similitude:
Comparaison fondée sur l'existence de qualités communes à deux choses ou personnes.
Petit Robert - 1993

Ils s'élancent... et c'est un circuit!

Pour une deuxième année, le projet Similitudes regroupe des personnes présentant une déficience intellectuelle avec des gens de la région qui partagent une même passion. Cette activité de parrainage leur permet de découvrir qu'elles ne sont pas si différentes l'une de l'autre, qu'elles ont beaucoup en commun. Cette année, cinq rencontres mémorables ont eu lieu : **Alain Joncas, joueur de balle molle et passionné de Québec. Catherine Fortier, vice-présidente du Mouvement Personne D'Abord (régional), a rencontré Régis Labeaume dans son bureau de l'Hôtel de Ville. Jean-Philippe Dorion, aide horticole au Centre Jardin Paradis, a discuté de sa passion avec le «jardinier paresseux», Larry Hodgson. Le couple Geneviève Duguay et Frédéric Verge s'est entretenu avec Julie Maynard et Alexandre Halde, amoureux depuis plus de cinq ans.**



Eddie Lantigua et Alain Joncas

Eddie Lantigua est la véritable coqueluche des partisans des Capitales de Québec. Avec ses nombreux records offensifs dont les circuits, les points produits, le total de buts, les coups de plus d'un but, la moyenne de puissance et les buts sur balles intentionnelles, plusieurs l'envient. Pourtant, cette pièce d'homme qui vient de passer les sept dernières saisons dans l'uniforme des Capitales de Québec n'est pas de ceux qui négligent ses fans. Au contraire, à la prise de photo, c'est sa générosité qui s'est vite fait ressentir. Signature d'autographe et remise d'une chemise des Capitales de Québec, rien n'était laissé de côté pour faire plaisir à M. Joncas, un partisan déterminé.

Alain Joncas est un athlète naturel dans tous les sens du terme. Excellent dans sa position au premier but, tout comme Eddie Lantigua, Alain Joncas fait partie de l'équipe des Capitales de Charlesbourg. M. Joncas ne lésine pas sur la mise en forme pour être à son meilleur pour ses matchs de balle molle afin de donner son maximum lors des joutes l'opposant aux autres équipes de Trois-Rivières, Longueuil et de Montréal faisant partie du circuit des Olympiques spéciaux. Depuis plusieurs années, il fait aussi partie de l'équipe de ski alpin les Harfangs de Stoneham. À l'hiver 2008, il a dû remplacer un athlète malade sur la délégation du Québec pour les jeux nationaux des OS qui ont eu lieu ici à Québec; il a excellé en remportant trois médailles d'argent.

Des gens de caractère!



Catherine Fortier et Régis Labeaume, leaders décisionnels!

M. Labeaume s'est vite démarqué dans son nouveau rôle de maire de la ville de Québec. Avec la réussite des festivités du 400^e de la ville de Québec, M. le maire a réussi un tour du chapeau en faisant parler de la belle Capitale aux quatre coins du monde. M. Labeaume n'est pas arrivé sans expérience au pouvoir. Il a siégé durant plusieurs années sur des conseils d'administration dans des domaines très diversifiés, soit sur celui d'Hydro-Québec, de la Fondation de l'Université Laval et du Pignon Bleu pour ne nommer que ceux-là. Tout comme Catherine Fortier, M. Labeaume s'engage à fond dans tout ce qu'il entreprend.

Catherine Fortier est certainement une femme de caractère qui n'a pas peur de donner son opinion et de participer aux prises de décision. Elle est consciencieuse et d'une vivacité redoutable. Depuis 1983, Mme Fortier a su faire parler d'elle. Engagée au niveau régional, puis ensuite au provincial, elle a été la première femme à présider le Mouvement Personne D'Abord national, voyageant ainsi dans tout le Canada. Aujourd'hui, elle occupe la vice-présidence au Mouvement régional qui fête ses 25 années d'existence. Elle est aussi administratrice au conseil de l'Association pour l'intégration sociale (Région de Québec) et a représenté l'AISSQ au provincial durant quatre ans. Depuis deux ans, elle agit à titre de formatrice au sein du programme «Choisir et agir» offert par notre association provinciale.

Deux administrateurs qui mettent leur talent au service de leur communauté!

Le plaisir est dans... le jardinage!



Jean-Philippe Dorion et Larry Hodgson

Mieux connu sous le nom de «jardinier paresseux», Larry Hodgson est un horticulteur autodidacte qui gagne sa vie comme chroniqueur horticole. Sa passion pour l'horticulture le propulse dans le monde entier et lui fait découvrir 1000 et une nouvelles sortes de plantes. Ayant été rédacteur en chef de la revue *Fleurs, Plantes et Jardins* durant cinq ans et chroniqueur aux émissions *Fleurs et Jardins* et *Salut-Bonjour Week-end*, nous pouvons affirmer que M. Hodgson est maître de son art. Ses fans en veulent toujours plus. M. Hodgson a publié une trentaine de livres sur l'horticulture, dont la série *Le jardinier paresseux*, incluant *Les bulbes rustiques*, *Les arbustes*, *Les annuelles* et les *1500 Trucs du jardinier paresseux*. Des livres à se procurer assurément!

Jean-Philippe Dorion, un grand gaillard de six pieds, nous accueille au Centre Jardin Paradis pour la prise de photo, tout souriant. Suffisant pour penser que le secret du plaisir est réellement dans le jardinage. M. Dorion est entièrement satisfait de son expérience d'aide horticole. Ayant suivi une formation adaptée en horticulture pour des personnes vivant avec une déficience intellectuelle à l'école Fierbourg, il a développé beaucoup d'intérêts dans ce domaine. Il est grandement apprécié par ses collègues de travail au Centre Jardin Paradis où il s'active à aider des personnes à ranger les plantes dans les serres, à en faire l'identification, à ramasser tous les paniers et à s'assurer de la propreté des lieux. Il est un homme travaillant et minutieux qui s'épanouit grâce à un travail qu'il aime.

Heureux de l'expérience qu'ils venaient de vivre, M. Hodgson et M. Dorion en ont profité pour faire le tour de la serre et découvrir ensemble les nouveautés horticoles.

Des Roméo et Juliette modernes!



Geneviève Duguay et Frédéric Verge, Alexandre Halde et Julie Maynard

Alexandre et Julie sont amoureux depuis le premier jour, soit il y a déjà de ça plus de cinq ans. Lors d'une soirée dansante dans une discothèque, Julie n'a pu s'empêcher de demander le numéro de téléphone de ce bel adonis. Depuis, ils sont inséparables. Ayant plusieurs intérêts communs pour les activités de plein air, le couple a aussi hâte d'acheter une maison et de fonder une famille. Des projets de mariage ont aussi été évoqués, mais Julie attend toujours...

Geneviève et Frédéric vivent le grand amour depuis plus d'un an. S'étant rencontrés grâce à leur travail, Frédéric avoue être tombé amoureux dès le premier regard en direction de Geneviève. Depuis ce temps, les tourtereaux ne se lâchent plus. Multipliant les activités allant du cinéma aux escapades romantiques, ils aimeraient vivre ensemble et voyager. À travers les yeux remplis de douceur de Frédéric et la grande beauté de Geneviève, nous pouvons y déceler un couple heureux et solide. «Nous voulions que la population sache que, même si nous avons une déficience intellectuelle, nous avons des projets et des rêves bien de notre âge.» Une passion qui les mène jusqu'à évoquer des désirs de mariage.

La diversité dans la communication! Communicatrices...chacune à sa manière!



Roselyne Chevette et Julie Drolet

Julie Drolet est chef d'antenne du Téléjournal Québec à Radio-Canada depuis 2004. Mme Drolet a utilisé ses talents de communicatrice dans différents contextes à plusieurs reprises, soit par l'animation d'émissions spéciales reliées à l'actualité ainsi que par son rôle de journaliste, un emploi qu'elle a accompli avec brio durant une dizaine d'années. D'une extrême douceur, cette dernière accueille Mme Chevette avec le sourire qu'on lui connaît. Une visite guidée? propose-t-elle à Roselyne. Il n'en fallait pas moins pour que celle-ci soit intéressée. En faisant visiter la vigie, les archives, la radio et la salle des nouvelles, Mme Drolet lui a expliqué les rudiments du métier de lectrice de nouvelles.

Après s'être fait maquiller par une professionnelle et diriger vers la chaise de la chef d'antenne, Roselyne Chevette lit les nouvelles comme si elle avait été à la barre de cette émission depuis des années. Rien d'étonnant, car Mme Chevette s'exprime d'une façon extraordinaire. Elle manifeste sa passion pour les communications de plusieurs façons, soit par la danse (contemporaine, jazz, hip hop et ballet classique), par l'écriture (elle a déjà écrit deux recueils de poésie) et la musique (elle joue du piano). En tant que membre de l'Association pour l'intégration sociale, elle n'a pas hésité à prendre position sur la question du dépistage prénatal, mettant son talent de communicatrice au service de ses pairs lors d'une conférence de presse.

Les présidentes d'honneur de la Semaine québécoise de la déficience intellectuelle 2009, des communicatrices extraordinaires!

Le respect des différences fait la force d'une communauté

Les députés de La Peltre, de Chutes-de-la-Chaudière et de Chauveau s'unissent pour souligner la 21^e semaine québécoise de la déficience intellectuelle.

Nous encourageons et félicitons tous ceux et celles qui posent des actions au quotidien pour intégrer, à tous les aspects de la vie en société, les personnes ayant une déficience intellectuelle. Grâce à la participation de chacun, les obstacles qui peuvent parfois sembler insurmontables seront dépassés et notre collectivité gagnera en maximisant les forces de chacun.

C'est avec fierté que nous soutenons les associations qui font la promotion de la défense des droits des personnes vivant avec une déficience intellectuelle et favorisant leurs accomplissements au sein de notre communauté.




Éric Claire, député de La Peltre
Marc Picard, député de Chutes-de-la-Chaudière
Gérard Deltell, député de Chauveau

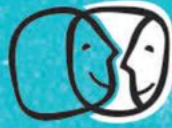


soutien
aide
réconfort
générosité

Centraide, à l'aide des gens d'ici...

Partenaire de l'Association pour l'intégration sociale (région de Québec)

www.centraide-quebec.com



L'Association pour l'intégration sociale (région de Québec) Faire la différence dans les vies des familles!

L'Association pour l'intégration sociale est un organisme à but non lucratif travaillant à promouvoir et à défendre les droits et les intérêts des personnes présentant une déficience intellectuelle dans la région de Québec.

Voici la définition de la déficience intellectuelle selon l'AAMR (American Association for Mental Retardation): incapacité caractérisée par des limitations significatives du fonctionnement intellectuel et du comportement adaptatif qui se manifeste dans les habiletés conceptuelles, sociales et pratiques.

Les membres de l'Association visent à l'intégration sociale de ces personnes, et ce, de différentes façons. Entre autres, à ce qu'une personne présentant une déficience intellectuelle vive dans un endroit adapté à ses goûts et ses besoins, entourée de gens qu'elle apprécie, fréquente une classe régulière de l'école de son choix, développe son potentiel et recoit un revenu en travaillant.

L'Association offre aussi un soutien aux familles dont un des membres présente une déficience intellectuelle par le biais d'accueil et de référence, de soutien individuel, de soirées d'information, d'activités de vie associative, de sensibilisation à la différence, d'un groupe de soutien et des ateliers pour les frères et sœurs ainsi que plusieurs documents produits au fil des ans par les membres de l'Association (voir le texte *Tout trouver pour vous aider*).

L'équipe de l'Association pour l'intégration sociale, région de Québec:

Sandra Villeneuve, intervenante communautaire;
 Julie Maynard, Agente d'information; Céline Paré, Adjointe administrative;
 Marie Boulanger Lemieux, Directrice générale



Un brin d'histoire

Fondée en 1961, l'Association pour l'intégration sociale développe plusieurs projets afin d'aider les parents qui, à cette époque, n'avaient presque aucune ressource. Elle regroupe aujourd'hui près de 400 membres.

Voici quelques étapes importantes de l'histoire de l'Association pour l'intégration sociale:

1961: Fondation de l'Association

1967: Fondation de l'Atelier Dunn (ateliers d'initiation au travail)

1977: Développement du projet *Centre d'entraînement à la vie rurale* (achat d'une ferme à Saint-Isidore)

1979: Implantation du programme Parents-Soutien

1988: Naissance du journal *L'Équité* (bimensuel)

1991: Début de la tournée de sensibilisation à la différence dans les services de garde et les écoles primaires: le projet *Vivre Ensemble*.

1995: Création du comité Fratrie. Ces derniers développent des ateliers pour les frères et sœurs des personnes présentant une déficience intellectuelle afin d'échanger sur leur vécu et de briser l'isolement.

1998: Lancement de la vidéo pédagogique sur l'annonce du diagnostic: *C'est un enfant avant tout*.

2003: Création des ateliers de langage par une orthophoniste bénévole.

2006: Lancement du DVD *Un choix de vie* s'adressant aux parents et futurs parents qui reçoivent l'annonce d'un diagnostic de déficience intellectuelle chez leur enfant.

2008: Débat sur l'offre systématique du dépistage prénatal réunissant huit experts. 345 personnes ont assisté aux discussions.

Les prochaines années s'annoncent encore bien remplies. Une chose est certaine, vous entendrez parler de l'Association pour l'intégration sociale encore bien longtemps.



RIPP
 Réseau international sur le
 Processus de production du handicap

Le RIPP est un organisme de défense de droits qui diffuse un modèle conceptuel considérant le handicap comme le résultat de l'interaction entre un individu et son environnement. Cette approche facilite les interventions collectives et individuelles visant à réduire les obstacles à l'exercice des droits.

Nous invitons

Les organismes gouvernementaux et communautaires, les associations de parents, les professionnels des milieux éducatifs, de la santé et des services sociaux...

à nous contacter pour

- suivre nos formations
- bénéficier de nos services de soutien conseil
- utiliser nos outils de mesure de la participation sociale MHAVIE et MQE
- s'abonner à notre revue de transfert des connaissances
- obtenir d'autres informations...

Téléphone : (418) 529-9141 poste 6202
 Messagerie : ripph@irdpq.qc.ca



Mieux comprendre la différence pour changer le monde

www.ripph.qc.ca



- Prise de parole
- Défense des droits
- Entraide
- Promotion

Organisme PAR ET POUR la personne d'abord

Mouvement Personne D'Abord du Québec Métropolitain



ÉquiTravail a pour mission de favoriser l'intégration, la réintégration et le maintien sur le marché du travail.

- Vous résidez sur le territoire de la grande région de Québec ou de Portneuf;
- Vous vivez des difficultés d'intégration à l'emploi, attribuables à un problème de santé mentale, un trouble d'apprentissage, une limitation intellectuelle ou un trouble envahissant du développement;
- Vous avez 18 ans et plus;
- Vous avez la capacité et la motivation pour effectuer une démarche d'intégration à l'emploi.

VOUS ÊTES UN EMPLOYEUR
 Nous pouvons vous aider à combler vos besoins de main-d'œuvre.

Cette activité est financée par :

Emploi Québec
 Capitale-Nationale

Nous joindre :
 418 529-5557
www.equitravail.com



Tout trouver pour vous aider

Les services et les outils de l'Association

L'Association pour l'intégration sociale (région de Québec) propose à ses membres une multitude de services et d'outils conçus dans le but d'aider l'entourage des personnes présentant une déficience intellectuelle. Difficile d'énoncer tout ce que l'Association peut offrir comme aide, mais en voici quelques exemples forts appréciés.

Les services

Vivre Ensemble

À la demande des éducatrices, des enseignants ou des intervenants scolaires, un petit chat se rend dans les services de garde (4 et 5 ans) et dans les écoles primaires (de la maternelle à la 3^e année) pour un atelier de sensibilisation à la déficience intellectuelle. «Chat-Vire» est son nom.

Par l'entremise d'histoires, de jeux, de bricolages et de discussions, les animateurs aident les petits à comprendre que les enfants présentant une déficience intellectuelle ne sont pas si différents d'eux et surtout qu'ils ont les mêmes besoins: être aimé et avoir des amis...

Les plus grands (4^e, 5^e et 6^e années) peuvent, de leur côté, rencontrer «Max le maladroit». L'activité propose une histoire (présentée, entre autres, par des élèves de l'école), un questionnaire et des jeux d'improvisation. Les jeunes auront aussi l'occasion de discuter avec une personne présentant une déficience intellectuelle, détruisant ainsi les obstacles entre eux.

Pour information, contactez la coordonnatrice du programme d'éducation à la différence Vivre Ensemble au 418 622-4290.

Parents-Soutien

«Nous avons deux garçons en pleine santé. Nous attendions notre fille. Mais nous avons eu toute une surprise: elle est trisomique. Les gens du milieu hospitalier nous ont beaucoup aidés et encouragés, mais quoi de mieux que des parents qui ont vécu le même désarroi pour apporter une aide et un soutien positif afin que l'on puisse avancer dans notre démarche d'acceptation? Merci au groupe Parents-Soutien. Nous en faisons maintenant partie», racontent Guy Deschamps et Johanne Michaud, parents d'Alexandre, de Félix-Antoine et de Karen.

Pour des parents, l'annonce d'un diagnostic de déficience intellectuelle chez leur enfant est un bouleversement parfois difficile à traverser. Plusieurs réagissent en s'isolant et beaucoup ne connaissent pas les ressources disponibles.

Le groupe Parents-Soutien peut heureusement les aider en leur apportant un support moral, des ressources utiles et leur expérience personnelle. En effet, les membres du groupe ont tous un fils ou une fille présentant une déficience intellectuelle et ils ont donc vécu les mêmes difficultés.



Karen Deschamps-Michaud

Si vous avez un enfant présentant une déficience intellectuelle, contactez le groupe Parents-Soutien. Ils vous jumelleront à un des membres qui vous accompagnera dans vos démarches, répondra à vos questions et partagera ses conseils avec vous. De plus, vous aurez droit à un document pratique regroupant tous les services, les recours et les documents qui pourraient vous être utiles.

Pour information: 418 622-4290.

La Fratrie

Avoir un frère ou une sœur vivant avec une déficience intellectuelle, ce n'est pas de tout repos. Les enfants éprouvent beaucoup de sentiments contradictoires par rapport à leur frère ou leur sœur: colère, gêne, jalousie, peur, culpabilité s'emmêlent à l'amour qu'ils portent pour eux.

Lors des rencontres de la Fratrie, les jeunes ont l'occasion de parler librement de ce qu'ils ressentent, discuter avec d'autres qui vivent la même situation et échanger avec eux des trucs et leur expérience.

Les ateliers s'adressent aux jeunes de 8 à 14 ans et se déroulent à raison d'une rencontre par semaine durant 4 semaines.

Pour information, contactez Marie B.-Lemieux au 418 622-4290.

Les outils

«Un choix de vie»

Documentaire présentant des témoignages de parents dont l'enfant présente une déficience intellectuelle et des commentaires de spécialistes et d'intervenants (généticien, psychologue, intervenante en réadaptation). Les parents qui reçoivent un diagnostic de déficience intellectuelle chez leur enfant peuvent ainsi prendre une décision éclairée suite à cette annonce. DVD réalisé par le groupe Parents-Soutien.

«C'est un enfant avant tout!»

Document vidéo destiné aux professionnels de la santé. La façon dont un diagnostic de déficience intellectuelle est annoncé peut influencer l'attitude des parents face à cette nouvelle. C'est inévitablement un choc pour eux, mais les conseils apportés par ce document aideront les intervenants à supporter les parents dans le cheminement émotionnel des parents. Une réalisation du groupe Parents-Soutien.

Guide sur la fiducie testamentaire

Les parents dont le fils ou la fille vit avec une déficience intellectuelle se préoccupent de l'avenir de leur enfant. Mais qu'arrivera-t-il après leur décès? Pourra-t-il prendre possession de son héritage? L'aide financière ou les

allocations gouvernementales continueront-elles d'être versées? Le Guide sur la fiducie testamentaire vous aidera à y voir plus clair et à prendre les dispositions nécessaires pour que votre fils ou votre fille reçoive ce que vous avez prévu pour lui ou elle après votre décès. Une réalisation du comité Perspective d'avenir.

Guide L'école et les droits de votre enfant

Selon la Loi sur l'instruction publique, les enfants présentant une déficience intellectuelle doivent idéalement être intégrés dans une classe régulière. Malheureusement, les parents ont parfois de la difficulté à faire valoir les droits de leur enfant. Le guide *L'école et les droits de votre enfant* explique les démarches pour effectuer une demande de révision de décision ou, s'il y a lieu, porter plainte pour discrimination. Une réalisation du comité scolaire.

Tous les documents suggérés ici sont disponibles au bureau de l'Association pour l'intégration sociale de la région de Québec. Informez-vous au 418 622-4290.

Le Fonds SVP

Un don planifié, y avez-vous pensé?

Afin d'assurer une longue vie à leur mission, l'Association pour l'intégration sociale a développé récemment une nouvelle formule de financement: le don planifié. En planifiant judicieusement votre don (legs testamentaire, dons d'assurances, valeurs immobilières ou autre), vous pourriez profiter d'avantages fiscaux importants, réduisant l'impact de votre geste philanthropique, évitant ainsi de nuire à votre patrimoine et à vos héritiers.

Le Fonds SVP (Solidarité pour Vaincre la Pauvreté) de la Fondation communautaire du grand Québec est un fond à capital inaliénable. L'Association ne pourra donc pas toucher aux montants reçus, seuls les intérêts engendrés seront utilisés. Un don au Fonds SVP, pour les personnes ayant une déficience intellectuelle et leur famille, c'est une façon d'assurer l'avenir de l'Association pour l'intégration sociale de la région de Québec.

Intéressé? Informez-vous au 418 622-4290



TOUTE LA VALEUR DU MONDE

Toute la valeur du monde...



Jean-Marie Bouchard, président du conseil d'administration, et Sylvie Dupras, directrice générale, CRDI de Québec.

Le Centre de réadaptation en déficience intellectuelle de Québec est heureux de s'associer à l'Association pour l'intégration sociale (région de Québec), partenaire privilégié, dans le cadre des activités de la Semaine québécoise de la déficience intellectuelle 2009. Nous profitons de cette occasion pour souligner le travail remarquable et essentiel accompli, au quotidien, par l'ASIQ pour améliorer le mieux-être des familles par la promotion et par la défense des droits des personnes présentant une déficience intellectuelle.

Certes, de grandes étapes ont été franchies au sein de notre société pour reconnaître que chaque personne, quelle qu'elle soit, est une personne à part entière qui doit prendre part aux activités de la communauté. Pourtant, malgré tout ce chemin parcouru, il reste encore à faire. En ce sens, la Semaine québécoise de la déficience intellectuelle revêt toute son importance, puisqu'elle permet de mettre de l'avant *Toute la valeur du monde* des personnes ayant une déficience intellectuelle.

Le CRDI de Québec profite également de la tenue de cette semaine de sensibilisation pour reconnaître l'engagement et la collaboration de nombreux partenaires, sans qui il nous serait impossible de poursuivre notre mission. Ainsi, chaleureux remerciements aux bénévoles, aux organismes communautaires et de loisirs, aux milieux préscolaires et scolaires, aux entreprises et au personnel de l'établissement, qui contribuent concrètement chaque jour à l'amélioration de la qualité de vie des personnes vivant avec une déficience intellectuelle.

Jean-Marie Bouchard

Jean-Marie Bouchard, Président

Sylvie Dupras

Sylvie Dupras, Directrice générale

Le CRDI de Québec... un établissement de services spécialisés

Le CRDI de Québec, comme établissement du réseau public de la santé et des services sociaux, offre des services spécialisés d'adaptation et de réadaptation aux personnes présentant une déficience intellectuelle ou un trouble envahissant du développement. Le CRDI de Québec soutient également l'entourage de ces personnes, lorsqu'elles font face à des obstacles ou éprouvent des difficultés à développer leur potentiel,



Le CRDI de Québec soutient Louis dans son milieu de travail où il effectue de nombreuses tâches. Il apprécie particulièrement lorsqu'il distribue les collations aux résidents avec qui il peut bavarder. Louis est fier de fréquenter ce milieu où il se sent très utile et valorisé.

à s'adapter aux exigences du quotidien, à s'intégrer et à participer à la société. Ces services sont dispensés en conformité avec les orientations, les normes et les standards fixés par le ministère de la Santé et des Services sociaux du Québec et la Fédération québécoise des CRDITED.

Au CRDI de Québec, la principale richesse réside dans son capital humain, où la créativité, l'innovation et le travail d'équipe sont omniprésents. Que ce soit le personnel, les responsables de ressources non-institutionnelles, les bénévoles ou les stagiaires, tous contribuent concrètement à améliorer la qualité de vie des personnes, parce que tous croient fondamentalement en leur potentiel et soutiennent qu'elles



Gabrielle développe sa motricité, son langage et son autonomie, dans un contexte de stimulation précoce avec son intervenante. Tout en s'amusant, elle acquiert des habiletés précises pour développer son potentiel et pour améliorer sa qualité de vie et celle de sa famille.



Après avoir identifié ses possibilités de formation professionnelle avec son éducatrice spécialisée en fonction de ses intérêts, Éric s'est inscrit au Centre de formation professionnelle Fierbourg, au programme en horticulture. Il sait qu'il pourra travailler dans un milieu horticole stimulant et pourra ainsi gagner sa vie par la suite.

doivent jouer, quel que soit leur déficience ou leur niveau de fonctionnement, un rôle actif et valorisant au sein de sa communauté.

Pour les personnes qui présentent une déficience intellectuelle, le CRDI de Québec est beaucoup plus qu'un établissement de services spécialisés. C'est surtout l'engagement et l'implication de plus de 700 employés, de 300 responsables de ressources non-institutionnelles, de dizaines de bénévoles et de stagiaires...



Michelle se sent écoutée et respectée lorsqu'elle discute avec son éducatrice spécialisée et sa sœur de son plan d'intervention. Elle peut exprimer ses besoins et prendre part aux décisions qui la concernent.



Isabelle fait régulièrement des séances de zoothérapie afin de travailler certains objectifs de son plan d'intervention qui ont trait au développement personnel, tel que la confiance en soi et la socialisation.



La Fondation du CRDI de Québec est fière de participer activement aux activités de sensibilisation de la Semaine québécoise de la déficience intellectuelle et, surtout, d'en souligner l'importance auprès de la population.

La Fondation du CRDI de Québec s'est donné pour but d'aider les personnes de tout âge présentant une déficience intellectuelle ou un trouble envahissant du

développement, qui sont des usagers du CRDI de Québec, en contribuant à l'amélioration de leur qualité de vie ou de leur autonomie. Comme la Fondation a notamment pour mandat d'aider les usagers desservis par le CRDI de Québec à réaliser des projets personnels qui vont au-delà de l'engagement des services spécialisés de l'établissement, elle octroie des subventions à la suite des demandes qui lui sont adressées par les personnes présentant une DI ou un TED.

La Fondation contribue également, avec le soutien financier important d'un précieux partenaire qu'est la Caisse Desjardins de Limoilou, à la recherche sur les

technologies de soutien à l'autodétermination pour les personnes présentant une DI ou un TED.

Participez en grand nombre aux activités de la Semaine québécoise de la déficience intellectuelle !

Gilles Raymond

Gilles Raymond, Président



CRDI de Québec
Siège social
1908, boulevard
Henri-Bourassa
Québec (Québec)
G1G 4B3
Tél. : 418 683-2511
crdiq.qc.ca

CENTRE DE RÉADAPTATION
EN DÉFICIENCE INTELLECTUELLE
de QUÉBEC

Le CRDI de Québec... en bref

- Notre établissement est membre de la Fédération québécoise des CRDITED qui comprend 22 établissements dans la province.
- Notre territoire de services couvre la région administrative de la Capitale-Nationale (incluant la région de Portneuf) jusqu'aux limites de Charlevoix.
- Nous offrons des services à plus de 2200 personnes présentant une DI ou un TED annuellement, ce qui représente globalement environ 4300 services.
- Notre établissement emploie plus de 700 personnes qui contribuent activement à la mission du CRDI de Québec.
- Notre budget d'exploitation annuel est de 62 millions \$.
- Nous assurons la coordination et la gestion de 300 ressources non institutionnelles, qui accueillent nos usagers nécessitant une intégration résidentielle selon une formule qui répond à leurs besoins.

Pour en savoir plus... www.crdiq.qc.ca